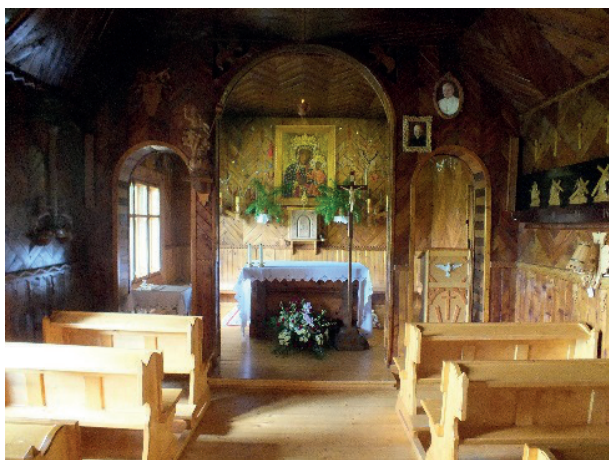


Kościoty i kapliczki Podhala – wybrane przykłady¹⁾

Kościół na Bachledówce

Niedaleko Zakopanego góruje łagodne wzgórze, wznoszące się na wysokości ponad 1000 m n.p.m., nazwane Bachledówką, najprawdopodobniej od niejakiego Bachledy, który tutaj miał zamieszkać. Z Bachledówki rozciąga się wspaniały widok na Tatry i Beskidy. Na to wzniesienie nad wsią Międzyzyczerwień, przed II wojną światową niejaki *Jędrzej Gąsienica* rodem z Zakopanego sprowadził z Zakopanego dwie zamożne panie pochodzące z Wileńskiego – księżną *Marię Bułhak-Prisną* i *Helena Kowieńską*. Panie te szukały ustronnego miejsca, gdzie mogłyby zamieszkać. *Jędrzej Gąsienica* wskazał im Bachledówkę. Pierwsza wykupiła teren, a *Helena Kowieńska* w roku 1935 przystąpiła z mężem *Józefem* do budowy domu na Bachledówce. Drugi dom mieli w Zakopanem. Po śmierci męża pani *Helena* zamieszkała na Bachledówce, gdzie poznała młodego górala z Międzyzyczerwień, *Władysława Jarząbka*, za którego wyszła za mąż. W czasie II wojny światowej dom na Bachledówce stał się schronieniem dla partyzantów. Doniesiono o tym Niemcom i gestapo dokonało rewizji. Leżąc wraz z mężem w śniegu, pani *Helena* w obliczu śmierci przyrzekła Bogu, że jeżeli przeżyją, to wybuduje tutaj kaplicę, a posiadłość tę odda na „dobry cel”. Nic nie znaleziono i państwo *Jarząbkowie* zostali uwolnieni. Zaraz po wojnie, w roku 1946 pani *Helena* w miejscu, gdzie leżała z mężem w śniegu wybudowała kaplicę poświęconą w roku 1947 (rys. 1). Pani *Jarząbkowa* rozpoczęła też starania o przekazanie tej posiadłości „w dobre ręce”. Około roku 1946 zgłosiła się do Zakonu Paulinów na Jasnej Górze, do o. *Hieronima Pośpiecha*, ówczesnego kustosa, który wcześniej błogosławił jej związek małżeński. Urzędowo przejęcia willi przez Zakon Paulinów odbyło się 22 czerwca 1955 r., a pierwsza Msza święta na Bachledówce została odprawiona 30 czerwca tego roku. 10 lipca 1955 r. nastąpiło uroczyste powitanie paulinów przez mieszkańców

wsi Międzyzyczerwień. Nie było jednak pewności, czy paulini zostaną na Bachledówce. Władze komunistyczne utrudniały objęcie willi. Utрудniano też i zameldowanie paulinów, motywując to tym, że Bachledówka należy do „pasa przygranicznego”. Zamieszkałym tymczasowo na Bachledówce zakonnikom groziła nawet eksmisja. Dopiero interwencja u samego premiera PRL *Józefa Cyrankiewicza* i jego pismo własnoręcznie podpisane przesądziło ostatecznie o pozostaniu paulinów na tym miejscu. Fundatorka, pani *Jarząbek*, od początku czuwała nad osiedleniem się paulinów na Bachledówce i wspierała ich we wszelki możliwy sposób. Zmarła w Zakopanem 2 maja 1972 r. Wychowała dziewięcioro dzieci z domu dziecka. Od roku 1956 paulini, dzięki ofiarności górali, wybudowali drugi budynek. Górale dostarczyli materiałów budowlanych i chętnie przychodzili do pracy. Wykonali też wiele stylowych mebli do kaplicy i zakrystii i artystyczne dywany. Bachledówka stała się od tego momentu pustelnią dla zakonników, którzy przybywali tu, aby odpocząć i nabrać sił do dalszej pracy duszpasterskiej, zwłaszcza na Jasnej Górze. W latach 1967–1973 przebywał tu w czasie wakacji na odpoczynku ks. kardynał *Stefan Wyszyński*, Prymas Polski. Obecność Prymasa Tysiąclecia na Bachledówce upamiętnia specjalne epitafium z 1986 r. Jego imieniem nazwano drogę z Czerwieńnego na wierzch Bachledówki. Odwiedzał to miejsce również kardynał *Karol Wojtyła*, późniejszy Ojciec Święty Jan Paweł II (rys. 2). 27 września 1978 r. na dwa tygodnie przed historycznym konklawe, kiedy to został wybrany papieżem, właśnie na Bachledówce uczestniczył w rekolekcjach kapłańskich. Bachledówka miała spełniać funkcję wypoczynkową. Jednak od początku w Kaplicy Matki Bożej Jasnogórskiej gromadzili się miejscowi górale. Liczba przybywających do kaplicy wciąż się zwiększała. Mając na uwadze duchowe dobro wiernych, metropolita krakowski, ks. kardynał *Franciszek Macharski* specjalnym dekretem erygował z dniem 15 stycznia 1984 r. ośrodek duszpasterski w Czerwieńnem-Bachledówce. Z okazji Jubileuszu Jasnogórskiego przebudowano kaplicę i wybudowano drewnianą dzwonnice oraz rozpoczęto starania o uzyskanie pozwolenia na budowę świątyni. W uroczystość Narodzenia Najświętszej Maryi Panny (8 września 1985 r.) ks. bp *Jan Pietraszko* poświęcił teren przeznaczony na budowę świątyni. Kamień węgielny górale zawieźli do



Rys. 1. Kaplica na Bachledówce



Rys. 2. Kardynałowie *Stefan Wyszyński* i *Karol Wojtyła* na Bachledówce

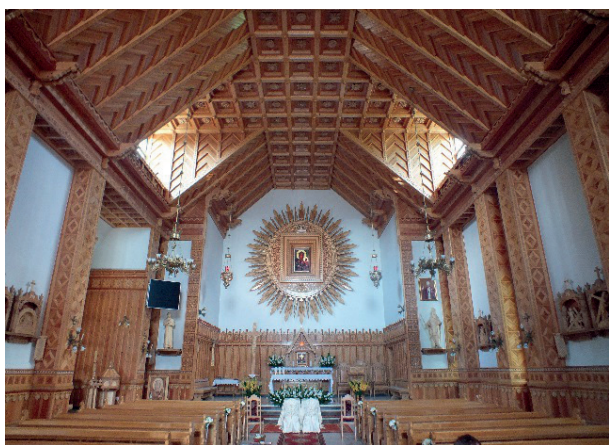
¹⁾ Opracowanie autora na podstawie własnego referatu wygłoszonego w czasie XVIII spotkania regionalnych organizacji budowlanych z krajów grupy wyszehradzkiej w dniach 24–27.09.2017 r. na Bachledówce, zorganizowanego przez Małopolską Okręgową Izbę Inżynierów Budownictwa i Małopolski Oddział PZITB.

Ojca Świętego do poświęcenia. Już w dniu 17 września 1985 r. rozpoczęto wykopy pod fundamenty kościoła. Dekretem ks. kardynała *Franciszka Macharskiego* z 29 maja 1988 r. erygowano na Bachledówce parafię pod wezwaniem Matki Bożej Jasnogórskiej. 26 sierpnia 1991 roku ks. kardynał *Macharski* osobiście poświęcił nowy kościół, wybudowany dzięki wielkiemu trudowi górali z Czerwiennego i pomocy z Jasnej Góry. Strzelista sylwetka kościoła została harmonijnie wkomponowana w górski krajobraz, przyciąga z dala turystów (corocznie odwiedza go kilkanaście tysięcy ludzi) i zachwyca pięknem (rys. 3).



Rys. 3. Kościół na Bachledówce

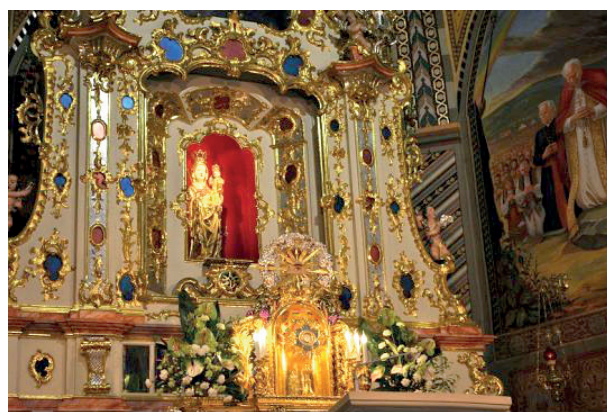
Kościół na Bachledówce wyróżnia się piękną górską snycerką. Ołtarz, pulpit, konfesjonały i inne elementy wyposażenia są wykonane z różnego rodzaju i różnego koloru drewna oraz bogato zdobione typowymi górskimi motywami i wzorami geometrycznymi, a także roślinnymi. Na głównej ścianie prezbiterium znajduje się duża rozeta, stylizowana na roślinę górską, tzw. dziewięciśil (oset), z wizerunkiem Matki Boskiej Jasnogórskiej w środku (rys. 4). Na balustradzie chóru widnieją trzy herby: Ojca Świętego Jana Pawła II, kardynała *Stefana Wyszyńskiego* i Zakonu Paulinów. Podziw wzbudzają także ornamenty (ławek, kasetonów sklepienia, boazerii, drzwi, ambony – 10 przykazań, ołtarza św. Pawła I Pustelnika, chrzcielnicy, Drogi Krzyżowej, szaf w zakrystii), rzeźby (św. Augustyna, bł. Euzebiusza i figur stacji Drogi Krzyżowej) oraz metaloplastyka (żyrandole, kinkiety, lampy, balustrada na balkonie kościoła). Na frontonie kościoła znajduje się obraz Matki Boskiej Jasnogórskiej wykonany w mozaice, a przed świątynią postawiono odlane z brązu dwa pomniki – sługi Bożego ks. Kardynała *Stefana Wyszyńskiego* i św. Jana Pawła II [1].



Rys. 4. Wnętrze kościoła na Bachledówce

Sanktuarium maryjne w Ludźmierzu

Ludźmierz jest najstarszą parafią katolicką na Podhalu. Jego historia sięga XIII wieku. W roku 1234 *Teodor Gryfita* rozpoczął wznoszenie w Ludźmierzu kościoła modrzewiowego, z trzema ołtarzami wewnątrz. Aby szerzyć nie tylko wiarę chrześcijańską, ale też osadnictwo na tych terenach, sprowadził na Podtatrze cystersów, którzy znani byli z nowoczesnych metod uprawy ziemi. Przybyli z Francji i Włoch. Przy kościele stanął niewielki drewniany klasztor kryty gontem. Klasztorne zabudowania, które ostatecznie spłonęły w pożarze w roku 1796, praktycznie już od 1245 r. stały opustoszałe. Zakonnicy przenieśli się do Szczyrzycy, prawdopodobnie z powodu częstych najazdów Tatarów i napadów zbójceckich, jakie nękały klasztor i okolicę. W ołtarzu głównym umieszczona była Matka Boska z Dzieciątkiem (z 1420 r.). W roku 1776 przeniesiono adorowany wizerunek Matki Bożej, a wkrótce wzniesiono rokokowy ołtarz wielki. W latach 1869–77 kościół został rozebrany, a w jego miejscu wybudowano obecną murowaną świątynię w stylu neogotyckim. W roku 2001 kościół otrzymał tytuł bazyliki mniejszej (rys. 5).



Rys. 5. Ołtarz z figurą Matki Boskiej Ludźmierskiej

Sam kult Matki Boskiej najpierw w Ludźmierzu, a potem w Szczyrzycy wiąże się z regułą zakonną cystersów, dla których szczególna cześć oddawana Matce Bożej i jej rozpowszechnianie jest jednym z głównych zadań zgromadzenia. Figura Matki Boskiej Ludźmierskiej, nazywanej Gaździną i Królową Podhala, liczy prawdopodobnie 600 lat. Drewniany posążek ma wysokość 125 cm. 15 sierpnia 1963 r. odbyła się koronacja figury Matki Bożej Ludźmierskiej. Na zakończenie uroczystości czterech biskupów w procesji ruszyło z ukoronowanym posągiem w stronę kościoła. Wtedy z ręki Matki Bożej wypadło berło, które zdołał pochwycić ks. bp *Karol Wojtyła*. W powszechnym przekonaniu wstawiennicza moc Gaździny Podhala sprawiła, że ks. kardynał *Karol Wojtyła* został obrany papieżem (16 października 1978 r.). Replika znajduje się przy źródle u wejścia do sanktuarium. Samemu źródle również są przypisywane cudowne właściwości (rys. 6).

O Gaździnie Podhala opowiada średniowieczna legenda pochodząca z roku około 1400: *Węgierski kupiec, handlujący winem, jechał na jarmark do Nowego Targu. Na ludźmierskich bagnach i torfowiskach zaskoczyła go noc. Kiedy zaczął się modlić, wzywając Boga na pomoc, ujrzał otuloną w złocisty obłok postać uśmiechniętej Pani. Zachęcała go do podjęcia jeszcze jednej próby wydostania się z grzęzawiska. Wtem konie niespodziewanie nabrały sił i kupiec wyprowadził wóz na trakt. Jechał, prowadzony przez świetlistą postać, która przywiodła go przed kościół w Ludźmierzu. Zrozumiał, że jest to Matka Boża. Kiedy chciał uklęknąć i podziękować, zjawa zniknęła, a w miejscu gdzie klękał, zaczęło bić źródło. Kupiec złożył śluby, że przyniesie do kościoła figurkę podobną do Tej, którą spotkał. Złożone śluby widać spodobały się Bogu, bo obdarzył figurkę i wodę ze źródła cudownymi właściwościami.*

Rys. 6. Replika figury Matki Boskiej Ludźmierskiej u wejścia do sanktuarium



Do kościoła w Ludźmierzu przylega cudowny Ogród Różańcowy. Pięknie zaprojektowany, zadbane i utrzymany, przypomina o pobycie na Podhalu i w sanktuarium ludźmierskim w 1997 r. papieża Jana Pawła II oraz jego nauce o znaczeniu modlitwy różańcowej. W centrum ogrodu jest umieszczona naturalnej wielkości rzeźba przedstawiająca papieża. Ciekawostką ogrodu są tzw. wrota wiary – pod drewnianą konstrukcją umieszczono dzwon, którego dźwiękiem każdy człowiek w sposób symboliczny może ogłosić *niebu i ziemi* swoje odnowienie wiary (rys. 7). Warunkiem jest odmówienie specjalnej modlitwy. Z kultem maryjnym w Ludźmierzu bardzo związany był *Karol Wojtyła*, wielokrotnie przybywający tu na modlitwę. Do sanktuarium w Ludźmierzu pielgrzymi przybywają przede wszystkim w święto maryjne 15 sierpnia (uroczystość Wniebowzięcia Najświętszej Marii Panny). Drugim ważnym świętem jest pierwsza niedziela września – uroczystość Matki Bożej Siewnej, kiedy górale dziękują swojej patronce za zbiory. Dożynki rozpoczynają się pochodem spod Domu Związku Podhalan, który w Ludźmierzu ma swoją siedzibę, do kościoła, gdzie na ołtarzu polowym znajdującym się na terenie Ogródu Różańcowego jest odprawiana Msza św. Sanktuarium ludźmierskie pozostawiło ślad w muzyce. „Nieszpory Ludźmierskie” do psalmów *Leszka Aleksandra Moczulskiego* z muzyką *Jana Kantego Pawluśkiewicza*, pochodzącego z Nowego Targu, były wydarzeniem artystycznym. „Nieszpory” reprezentowały kulturę polską na Światowej Wystawie Expo 98 w Lizbonie [2].



Rys. 7. „Wrota wiary” w Ogródku Różańcowym

Sanktuarium Matki Bożej Fatimskiej w Zakopanem – Krzeptówkach

W roku 1950 do Zakopanego przybyli pierwsi pątlotni. Powstał wtedy ośrodek fatimski, którego zadaniem było i jest propagowanie orędzia Matki Bożej. Kardynał *Stefan Wyszyński*

6 października 1961 r. przekazał figurę Matki Bożej Fatimskiej. Sanktuarium maryjne zostało wybudowane jako votum za ocalenie życia papieża Jana Pawła II po zamachu z 13 maja 1981 r., o godzinie 17.15, na placu św. Piotra w Rzymie. Wiadomość o zamachu dotarła do sanktuarium w czasie różańca świętego odmawianego o godzinie 18.30. Wtedy właśnie zapadła decyzja – *Jeżeli Bóg uratuje życie Ojca świętego, to w dowód wdzięczności zbudujemy na Krzeptówkach Kościół Matki Bożej Fatimskiej, który będzie votum dziękczynnym za to ocalenie* [3]. Kościół pod wezwaniem Matki Bożej Fatimskiej wzniesiono w latach 1987–1992 (rys. 8). Świątynia została konsekrowana przez Jana Pawła II 7 czerwca 1997 r. w czasie VI pielgrzymki do Polski. Wnętrze kościoła jest halowe, bez naw bocznych. Prezbiterium kształtem i w założeniu miało przedstawiać rodzaj papieskiej tiary. W centralnej części ołtarza umieszczono tron z figurą Matki Bożej Fatimskiej oraz tabernakulum (rys. 9). Ołtarze boczne umieszczono pod bocznymi balkonami. W stacjach drogi krzyżowej przedstawiono postać Jana Pawła II. Wykonawcami całej wewnętrznej, drewnianej architektury są miejscowi górale. Obok nowego kościoła stoi mała kaplica z około 1950 r., pierwsza która była wystawiona w tym miejscu. Zachwyca kunsztem wykonania; na centralnym miejscu stoi Figura Matki Bożej Fatimskiej, ukoronowana przez Ojca Świętego Jana Pawła II 21 października 1987 r. na placu



Rys. 8. Kościół Matki Bożej Fatimskiej w Zakopanem na Krzeptówkach

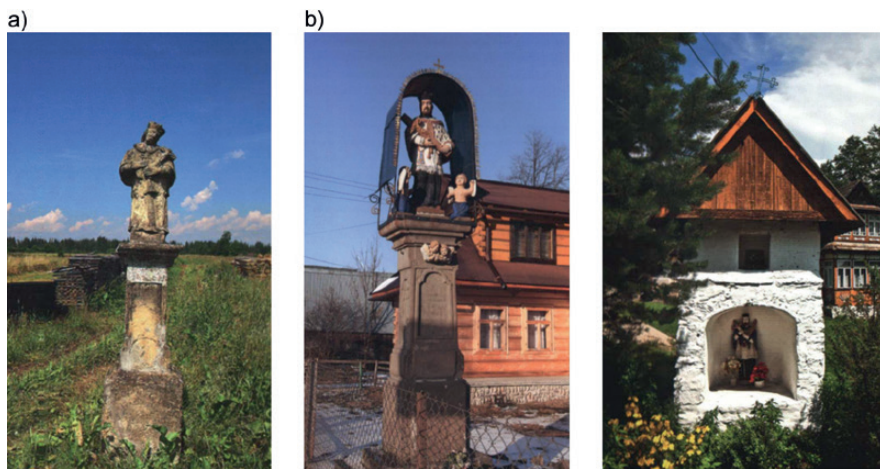


Rys. 9. Ołtarz z figurą Matki Bożej Fatimskiej

św. Piotra w Rzymie. W tzw. Parku Fatimskim na terenie sanktuarium został umieszczony ołtarz, przy którym Jan Paweł II odprawił Mszę św. w Zakopanem pod Krokwią 6 czerwca 1997 r. Obok niego znajduje się odsonięty w 2004 r. pomnik ukazujący Jana Pawła II w towarzystwie osobistego sekretarza, następnie metropolity krakowskiego kard. *Stanisława Dziwisza* (do 2017 r.). W roku 2005 została poświęcona kaplica upamiętniająca śmierć Jana Pawła II. Obecnie sanktuarium jest miejscem nieustannej modlitwy w intencji papieża Franciszka. Opiekę nad tym miejscem kultu sprawują księża pallotyni. Co roku sanktuarium odwiedza około 2 mln turystów [4].

**Kapliczki i krzyże przydrożne
w góralskiej tradycji –
„Bogu na chwałę, ludziom na pożytek”**

• **Kapliczka.** Jest to niewielka budowla kultowa, wznoszona przy drogach lub rozdrożach w celach wotywnych, dziękczynnych, obrzędowych itp. W najprostszej formie drewniana skrzynka z obrazem lub rzeźbą (świętym Jezusa, Matki Bożej lub świętego, zawieszona na drzewie lub słupie). W formie rozbudowanej stanowi niewielką formę architektoniczną drewnianą lub mурowaną, czasami małą kaplicę [5]. Dokładnie nie wiadomo, kiedy zaczęto budować kapliczki. Geneza tych obiektów kultu jest bowiem bardzo stara, posiadająca przynajmniej kilka sugerowanych źródeł. Jedno z nich wskazuje na pochodzenie grecko-rzymskie. W świecie rzymskim kapliczki znajdowały się niemal przy każdym większym skrzyżowaniu, w domach (atrium), a nawet w sypialniach. Kapliczki ustawiano np. Cezarowi Augustowi, który łączył je z propagowaniem kultu swojej osoby. Według innej z wersji nazwa „kapliczka” wywodzi się od łacińskiego wyrazu *-cappa*, czyli płaszcz. Domniemywa się, że chodzi tu o płaszcz św. Marcina, biskupa z Tours, przechowywany w specjalnej celi – wewnątrz, niewielkiego kultowego budynku o charakterystycznych kształtach, zwanego właśnie „kaplicą”. Według innych przypuszczeń już św. Ambroży, biskup Mediolanu z II połowy IV wieku wspominał o kapliczkach jako o miejscach kultu. Istnieją też hipotezy dopatrujące się przedchrześcijańskiej genezy kapliczek. Wpływ tych pogańskich obiektów kultowych na chrześcijańskie kapliczki, według tych opinii, wydaje się dość istotny. W pierwszych wiekach chrześcijaństwa uważano kapliczki za siedziby demonów. W okresie późniejszym kapliczki ustawiano na skrzyżowaniach dróg, w miejscach objawień religijnych lub ważnych dla społeczności lokalnej wydarzeń. Kapliczki to jeden z materialnych wyrazów ludowej pobożności, tak charakterystyczny dla polskiego krajobrazu, choć występują też w innych krajach europejskich. Tradycja budowania kapliczek jest nadal żywa, ciągle są one wznoszone. Wśród różnorodnych ich form znajdują się zarówno



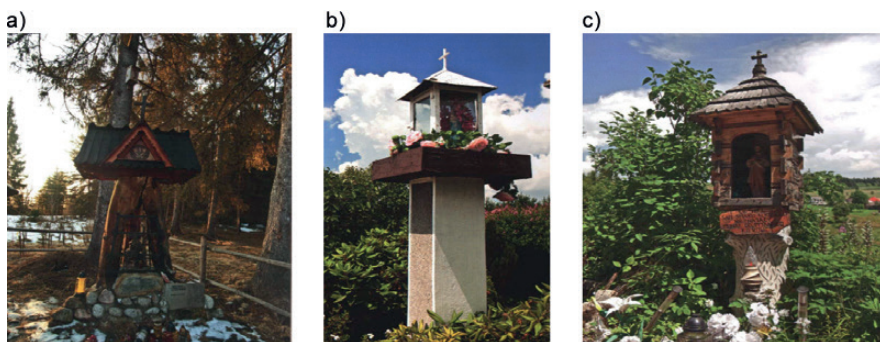
Rys. 10. Kapliczki Jana Nepomucena: a) z 1860 r., b) na pamiątkę powstania Chochołowskiego w 1846 r.



Rys. 11. Kapliczki Krzyża Świętego: a) za uratowanie życia z roku 1874, b) z roku 1900



Rys. 12. Kapliczki Matki Bożej Chwałebnej



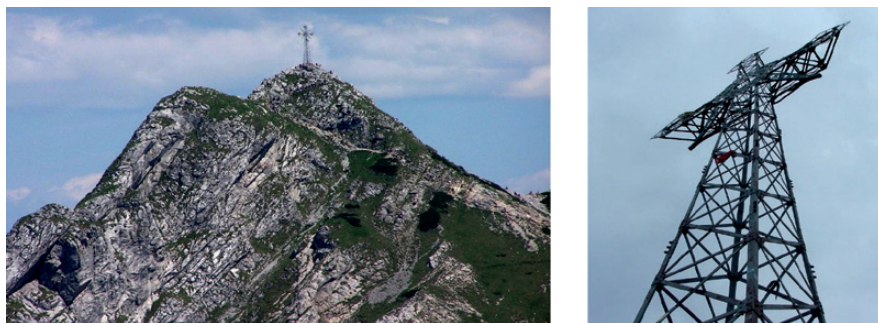
Rys. 13. Kapliczki: a) św. Huberta, b) Matki Bożej z Dzieciątkiem, c) Serca Pana Jezusa



Rys. 14. Kapliczki na domach: a) Chrystusa Frasobliwego, b) Matki Bożej Chwalebnej



Rys. 15. Kapliczki: a) św. Floriana, b) św. Józefa z Dzieciątkiem, c) Pieta



Rys. 16. Krzyż na Giewoncie

małe budowle przypominające kościółki, jak i skrzynki o oryginalnych kształtach, a wreszcie różne rodzaje daszków ochraniających figury świętych. Kapliczki sytuowano w centrum wsi, na jej granicach, na polach, w lesie, przy drogach prowadzących do osady, a zwłaszcza na ich skrzyżowaniu, w miejscach tragicznych wypadków, bitew, niezwykłych wydarzeń. W XIX wieku upowszechnił się zwyczaj zawieszania ich na ścianach domostw i ustawiania przed zagrodami.

W Małopolsce, w tym na Podhalu, kapliczki wisiały niemal na każdej chatupie. Kapliczki przeznaczone do zawieszania często miały oryginalne formy, nawiązujące do lokalnej architektury sakralnej. Stanowiły osłonę dla umieszczonych w nich figur świętych postaci, które miały zapewniać bezpieczeństwo i pomyślność. Na Podhalu najczęściej przedstawiały one Chrystusa: Frasobliwego, Ukrzyżowanego, Upadającego pod krzyżem, Trójcę Świętą, Matkę Boską z Dzieciątkiem, Piety, a także postaci świętych, zwłaszcza *Jana Nepomucena* i *Floriana*. Autorami rzeźb byli miejscowi cieśle, stolarze, snycerze, którzy

dobrze znali różne gatunki drewna i zasady jego obróbki, i wykonywali je na potrzeby wioskowej społeczności lub kręgu rodzinnego. Wzory znajdowali w wiejskich kościołach, czerpali je też z przydrożnych figur czy obrazków przynoszonych z miejsc pątnicznych. Na tematykę popularnych na Podhalu rzeźb przedstawiających Mękę Pańską miał wpływ ośrodek pątniczny w Kalwarii Zebrzydowskiej, gdzie w 1602 r. *Michał Zebrzydowski* ufundował pierwszą polską kalwarię. Od XVII wieku pielgrzymowała tam ludność z Podhala, Śląska, Słowacji, Węgier. Przeżycia religijne związane z uczestnictwem w wielkopiątkowym misterium Męki Pańskiej, możliwości obserwacji wizerunków świętych, a także przyniesione z miejsca kultu obrazki dewocyjne były często źródłem inspiracji dla podhalańskich świątkarzy.

Na rys. 10÷15 przedstawiono wybrane charakterystyczne kapliczki znajdujące się na Podhalu (jest to region kulturowy w południowej Polsce u północnego podnóża Tatr, w dorzeczu górnego Dunajca) [6].

• **Krzyż na Giewoncie.** Pierwotnie na szczycie Giewontu (1894 m n.p.m.) postawiono drewniany krzyż, aby sprawdzić, czy będzie on dobrze widoczny z Zakopanego. Ten krzyż miał wysokość 10,5 m, jednak postanowiono zamówić krzyż większy, składający się z 400 kawałków i ważący 1819 kg. 3 lipca 1901 r. po Mszy św. odprawionej w kościele parafialnym 500 osób i 18 wozów rozpoczęło mozolny transport elementów krzyża na Giewont (por. [7]). Krzyż (rys. 16) ma wysokość 17,5 m, z czego 2,5 m konstrukcji jest wpuszczone w skałę. Ramię poprzeczne ma długość 5,5 m. Krzyż został poświęcony 19 sierpnia 1901 r. Na krzyżu umieszczono 2 tabliczki. Pierwszą z napisem: *Zbawicielowi świata na przelomie wieków – parafia Zakopane ze swoim proboszczem Kaszelewskim 1900-1901* zawieszono

w dniu jego poświęcenia. Drugą tablicę z napisem *Przy tym krzyżu w roku świętym można zyskać odpust jubileuszowy przybito w 1975 r.* W roku 2001, w setną rocznicą postawienia krzyża, Urząd Miasta Zakopanego rozpoczął starania o wpisanie krzyża na Giewoncie do rejestru zabytków [8].

PIŚMIENICTWO I WYKORZYSTANE MATERIAŁY

- [1] <http://bachledowka.manifo.com/parafia-na-bachledowce>.
- [2] http://pl.wikipedia.org/wiki/Sanktuarium_Maryjne_w_Ludzmierzu.
- [3] *M. Drozdek: Polska Fatima. Mielec 2007.*
- [4] http://pl.wikipedia.org/wiki/Sanktuarium_Matki_Boskiej_Fatimskiej_w_Zakopanem.
- [5] <http://pl.wikipedia.org/wiki/Kapliczka>.
- [6] *Kosakowski P., Kosakowska I.: Kościoły i kapliczki w gminie Czarny Dunajec. Nowy Sącz 2012.*
- [7] *Włodarczyk W.: Krzyż stalowy na Giewoncie: 1901–2001. „Inżynieria i Budownictwo”, nr 12/2001.*
- [8] http://pl.wikipedia.org/wiki/Krzyz_na_Giewoncie.